

МЕХАНИЗМ СВЕТОРЕГУЛЯТОРА

8. КОМПЛЕКТАЦИЯ

- 8.1. Механизм светорегулятора — 1 шт.
- 8.2. Техническое описание, руководство по эксплуатации и паспорт — 1 шт.
- 8.3. Упаковка — 1 шт.

9. СВЕДЕНИЯ ОБ УТИЛИЗАЦИИ

- 9.1. По истечении срока службы (эксплуатации) изделие не представляет опасности для жизни, здоровья людей и окружающей среды.
- 9.2. Утилизация осуществляется в соответствии с требованиями действующего законодательства.

10. СВЕДЕНИЯ О РЕАЛИЗАЦИИ И СЕРТИФИКАЦИИ

- 10.1. Цена изделия договорная, определяется при заключении договора.
- 10.2. Предпродажной подготовки изделия не требуется.
- 10.3. Изделие сертифицировано согласно ТР ТС. Информация о сертификации нанесена на упаковку.

11. ИНФОРМАЦИЯ О ПРОИСХОЖДЕНИИ ТОВАРА

- 11.1. Изготовлено в КНР.
- 11.2. Изготовитель/Manufacturer: «Санрайз Холдингз (ГК) Лтд» [Sunrise Holdings (HK) Ltd].
Офис 901, 9 этаж, «Омега Плаза», 32, улица Дундас, Коулун, Гонконг, Китай.
Unit 901, 9/F, Omega Plaza, 32 Dundas Street, Kowloon, Hong Kong, China.
- 11.3. Импортёр: ООО «Арлайт РУС», адрес: 101000, г. Москва, Уланский пер., д. 22, стр. 1, пом. I, этаж 5, офис 501.
- 11.4. Дату изготовления см. на корпусе устройства или упаковке.

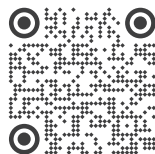
12. ОТМЕТКА О ПРОДАЖЕ

Модель: _____

Дата продажи: _____ М. П.

Продавец: _____

Потребитель: _____



Более подробная информация
представлена на сайте arlight.ru

ТР ТС 004/2011
ТР ТС 020/2011
ТРЕАЭС 037/2016



Данный материал принадлежит ООО «АРЛАЙТ РУС».
Инструкция для артикулов: 049814, 049817, 049816, 049815. Артикулы указаны на момент разработки инструкции.
Список действующих артикулов см. на сайте arlight.ru.
Дополнение к артикулу в скобках, например, [1], [2], [B] означает наличие модификации товара. Модификации отличаются незначительными улучшениями, не влияющими на основные свойства, параметры и внешний вид товара. Допускается прямая замена модификаций на основной артикул или наоборот без каких-либо условий.

1. ОСНОВНЫЕ СВЕДЕНИЯ

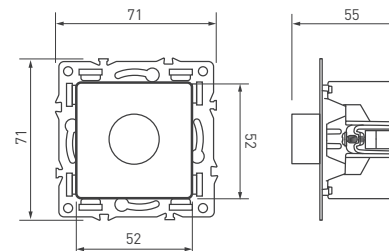
- 1.1. Настоящее изделие предназначено для регулировки яркости свечения электрических нагрузок бытового и аналогичного назначения напряжением до 250 В переменного тока. Установка светорегулятора осуществляется внутри помещений, не имеющих специальных требований и ограничений, связанных с безопасностью.
- 1.2. Механизм позволяет регулировать степень интенсивности свечения, а так же включать/выключать подключенное освещение. Скрытый тип монтажа позволяет гармонично встроить оборудование в любой современный интерьер. Видимая часть механизма выполнена из высококачественного пластика белого цвета. Контактная часть присоединяется при помощи винтовых зажимов, а усиленные монтажные лапки надежно фиксируют механизм в установочном подрозетнике.
- 1.3. Механизм регулировки света на 1 пост устанавливается в стандартный круглый подрозетник (220 В). Предназначен для сухих помещений (уровень пылевлагозащиты IP20).
- 1.4. Фронтальная рамка поставляется отдельно, совместимые серии — OMALI/AKYRI/PERIO.

2. ОСНОВНЫЕ ТЕХНИЧЕСКИЕ ХАРАКТЕРИСТИКИ

2.1. Общие параметры

Артикул	Наименование	Размеры, мм			Допустимая нагрузка, Вт	Рабочее напряжение, В	Максимальный ток, А
		Д	Ш	В			
049863	Механизм светорегулятора SWT-DLR-WH-V (250V, 10A)	71	71	55	500	250	10
049866	Механизм светорегулятора SWT-DLR-GD-V (250V, 10A)	71	71	55	500	250	10
049865	Механизм светорегулятора SWT-DLR-GR-V (250V, 10A)	71	71	55	500	250	10
049864	Механизм светорегулятора SWT-DLR-BK-V (250V, 10A)	71	71	55	500	250	10

2.2. Габаритные размеры



3. УСТАНОВКА, ПОДКЛЮЧЕНИЕ И УПРАВЛЕНИЕ



ВНИМАНИЕ!

Проверьте светорегулятор до начала монтажа. При утрате товарного вида светорегулятор возврату и обмену не подлежит.

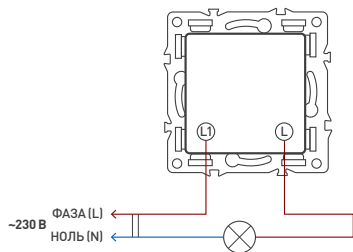


Рис. 1. Схема подключения

- 3.1. Извлеките светорегулятор из упаковки и убедитесь в отсутствии механических повреждений.
- 3.2. При монтаже и эксплуатации необходимо соблюдать требования «Правил техники безопасности и технической эксплуатации электроустановок потребителей».
- 3.3. При механических повреждениях, нарушающих целостность, эксплуатировать светорегулятор запрещено. Не допускается использование кислотных и других химически активных герметизирующих или клеящих составов.
- 3.4. Для монтажа законченного изделия необходим механизм светорегулятор, а также декоративная рамка (поставляется отдельно). Механизмы предназначены для установки в стандартные монтажные коробки скрытой установки с расстоянием между фиксирующими винтами 60 мм и глубиной не менее 40 мм (не входит в комплект поставки).
- 3.5. Для фиксации механизма служит металлическое монтажное кольцо и подпружиненные распорные лапки, регулируемые винтами.

4. ОБЯЗАТЕЛЬНЫЕ ТРЕБОВАНИЯ И РЕКОМЕНДАЦИИ ПО ЭКСПЛУАТАЦИИ

- 4.1. Температура окружающей среды от +5 до +35 °С, установка внутри помещений.
- 4.2. Отсутствие в воздухе паров и примесей агрессивных веществ (кислот, щелочей и пр.).
- 4.3. Защита от прямого воздействия осадков и солнечных лучей.
- 4.4. Запрещается эксплуатировать в помещениях с повышенной влажностью.

5. ТРЕБОВАНИЯ БЕЗОПАСНОСТИ



ВНИМАНИЕ!

Во избежание поражения электрическим током перед началом всех работ отключите электропитание.

Все работы должны проводиться только квалифицированным специалистом.

- 5.1. Монтаж оборудования должен выполняться квалифицированным специалистом с соблюдением требований техники безопасности.

- 5.2. Внимательно изучите данное руководство и неукоснительно следуйте всем требованиям и рекомендациям.
- 5.3. Перед монтажом убедитесь, что все оборудование обесточено, а проводка исправна.
- 5.4. Перед эксплуатацией убедитесь, что оборудование установлено в соответствии с требованиями пожарной безопасности и монтаж соответствует рекомендациям в данном документе.
- 5.5. Если при включении изделие не заработало должным образом и самостоятельно устранить неисправность не удалось, обесточьте изделие и свяжитесь с поставщиком.
- 5.6. Немедленно отключите электропитание при обнаружении следующих особенностей работы:
 - ⚡ дым, пар или звук треска;
 - ⚡ появление постороннего запаха;
 - ⚡ осязтимое повышение температуры;
 - ⚡ видимые повреждения и нарушение изоляции кабеля, корпуса соединителя.
- 5.7. Возобновить эксплуатацию можно только после устранения причины, вызвавшей неисправность.
- 5.8. Если не удается устранить причину неисправности, обесточьте оборудование, свяжитесь с представителем торгового предприятия и доставьте ему неисправное изделие для проверки.

6. ГАРАНТИЙНЫЕ ОБЯЗАТЕЛЬСТВА

- 6.1. Изготовитель гарантирует соответствие изделия требованиям действующей технической документации и обязательным требованиям государственных стандартов.
- 6.2. Гарантийный срок изделия — 120 месяцев со дня передачи потребителю, если иное не предусмотрено договором. Если день передачи установить невозможно, гарантийный срок исчисляется со дня изготовления изделия.
- 6.3. В случае выхода изделия из строя потребитель вправе предъявить требования в течение гарантийного срока при наличии товарного или кассового чека, а также отметки о продаже в паспорте изделия.
- 6.4. Требования предъявляются по месту приобретения изделия.
- 6.5. Гарантийные обязательства не распространяются на изделия, имеющие механические повреждения или признаки нарушения потребителем правил хранения, транспортирования или эксплуатации.
- 6.6. Изготовитель вправе вносить в конструкцию изделия изменения, не ухудшающие его качество и основные параметры.
- 6.7. Расходы на транспортировку вышедшего из строя изделия оплачиваются потребителем.

7. ТРАНСПОРТИРОВАНИЕ И ХРАНЕНИЕ

- 7.1. Размещение и крепление в транспортных средствах упакованных изделий должны обеспечивать их устойчивое положение, исключать возможность ударов друг о друга, а также о стенки транспортных средств.
- 7.2. После транспортировки при отрицательных температурах, перед включением, изделие должно быть выдержано в упаковке в нормальных условиях не менее 6 часов.
- 7.3. Изделия должны храниться в сухом помещении в заводской упаковке при температуре окружающей среды от 0 до +60 °С и влажности не более 70% при отсутствии в воздухе паров кислот, щелочей и других агрессивных примесей.